

Výměna bytového jádra

Václav Zima



Z knihy "Moderní byt" vydavatelství ERA 2007.



přestože kuchyňských skříněk a pracovních ploch přibýlo, v jídelně je prostor i pro rozkládací stůl



kuchyně s jídelnou je lepším uspořádáním prostornější – vejde se sem pohodlně i pračka, která tedy nemusí překážet v koupelně



organická kabina WC vestavěná do předsíně

Byt obývají manželé s jedním dítětem. Muž je obchodní manažer a žena učitelka, nyní na rodičovské dovolené. Přáli si odstranit z bytu umakart, průchozí koupelnu a WC nahradit lepší dispozicí a zvětšit prostor kuchyně. Navrhl jsem klientům v prostorových digitálních modelech několik variant řešení na míru, včetně koncepce kuchyňského nábytku. Jako ukázkou, kam až je možné se stavebními úpravami jít, jsem přidal i návrh s organickou kabinou WC, vestavěnou do poměrně velké předsíně. Tento návrh jsem prezentoval jako příklad vybočení z uniformity. Právě tuto variantu nakonec klienti zvolili. Ani většinou konzervativní názory úřadů a společenství vlastníků myšlenku nezastavily.

Při kontrole a proměření tvaru prvních dvou vrstev tvárnice jsem majitele bytu uklidňoval, že po dokončení kabina WC opravdu nebude tak malá, jak se zdálo (tento optický klam je běžný i u rozestavěných rodinných a bytových domů). Výsledek dokazuje, že nebylo čeho se obávat.

Po technické stránce šlo o náhradu typového průchozího bytového jádra Kovona Karviná ze sendvičových panelů pro bytové domy T 06B atypickým jádrem s odlišným dispozičním řešením, vyzděným kolem stávajících stoupcových rozvodů.

Dispozice okolních prostorů zůstala s drobnými úpravami zachována. V předsíni byly vybourány nenosné příčky šatní komory.

Do nosných panelů ani do vnějšího vzhledu domu nebylo zasahováno.

Nové jádro, tedy koupelna a WC, bylo vyzděno z plynosilikátových tvárnice přesného zdění Ytong tloušťky 75 mm (s keramickými obklady skladebné tloušťky 80 mm) s použitím stavebního lepidla kolem stávajícího stoupcového potrubí a prostupů ve stropních panelech. Nové stěny pro zavěšení kuchyňské linky (na ocelové hmoždinky proti vytržení) byly pod stropem fixovány proti sklopení minimálně na dvou místech své délky tenkostěnnými ocelovými L profily 30/30/100 mm, přikotvenými do stropu a skrytými v omítce. V místě spáry stropních panelů byla podle statického výpočtu stěna kolmá ke spáře vyztužena vložením dvou armovacích želez průměru 6 mm a délky 600 mm (300 mm na každou stranu panelové spáry) do spodní vyrovnávací maltové spáry zdiva. Prosvětlení koupelny denním světlem jsme dosáhli použitím dvou řad skleněných tvárnice Vitrablok 200 × 200 mm, vsazenými do nové zdi orientované ke kuchyňskému oknu pod strop.

Třípokojový byt se spízní komorou, šatní komorou a průchozí koupelnou, 2 km od Brna

Autor realizace: Ing. arch. Václav Zima, A.T. studio

Rekonstrukce probíhala na podzim, samotné stavební práce trvaly asi měsíc

Stavební práce a dodavatelé: Jiří Zima (včetně elektroinstalace a vodoinstalace)

Koupelna: vana – VK plast, Brno, zástěna – Ravak, a. s., umyvadlo a skříňky – Le Bon

Kuchyně: Kuchyňské studio Jolana

Dlažba a obklady: M.B. KERAMIKA

Foto: Monika Tomášková, archiv autora

úvodní fotografie: vitrabloky pod stropem dávají kuchyni s jídelnou jedinečnou atmosféru, i když se v koupelně právě nesvítilí | mělká skříňka vlevo umožňuje prohlídku a údržbu vodoměru

Na WC je ve výši 2,4 m snížený sádkartonový podhled s impregnační úpravou do koupelen.

Podlaha v koupelně a WC je z keramických dlaždic vyspárovaných vodotěsným tmelem s hydrofobní přísadou, na snížené a vyrovnané stávající podkladové betonové mazanině. Nášlapná úroveň dlažby je ve výšce umožňující návaznost na novou laminátovou plovoucí podlahu v kuchyni, předsíni a později v celém bytě.

Vnitřní strany stěn koupelny a WC jsou do výše horního líce dveřních zárubní obloženy keramickým obkladem. Podle zakřivení oblouku stěny WC jsou obklady visle děleny na poloviny nebo třetiny, aby obložení nepůsobilo segmentovým dojmem.

Po získání pravomocného stavebního povolení jsme s klienty spolupracovali už jen krátce. Kdyby komunikace pokračovala, nedoporučil bych obloučky na dveřích a mřížoví na jejich prosklení, které si majitelé bytu později nechali udělat v rámci repase původních dveří. Klientům ale tento typ dveří do celkového řešení bytu zapadá.

Majitelka bytu říká:

„ S rekonstrukcí jsme spokojeni, oproti původnímu stavu bytu vidíme velký rozdíl. Mezi věci, které oceňujeme nejvíc, patří účelná koupelna s vanou. Využíváme ji všichni. Vana díky zástěně slouží i jako sprchový kout a při složení zabírá harmoniková zástěna minimální místo. Luxfery pod stropem proniká denní světlo, a tak není potřeba ve dne svítit. Jsme také rádi, že je WC odděleno od koupelny.

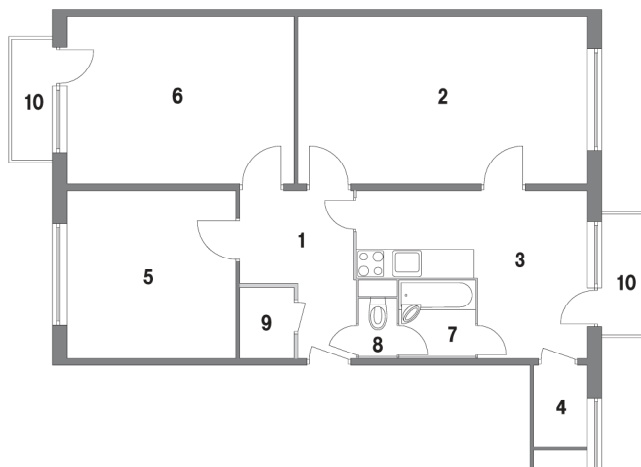
Vestavná skříň v předsíni se nám zdá velmi praktická. Odkladová plocha na kabáty a boty je uvnitř, takže předstíň působí vždy uklizeně.

Pračka je schována v kuchyňské lince. Skvělá je spížka, původní prostor, ve které stojí mrazák a police s potravinami. Rozkládací stůl pojme i větší společnost. “

Pohled od stolu je nyní mnohem hezčí. Rekonstrukci manželé financovali z našetřených peněz, převážně ze stavebního spoření.

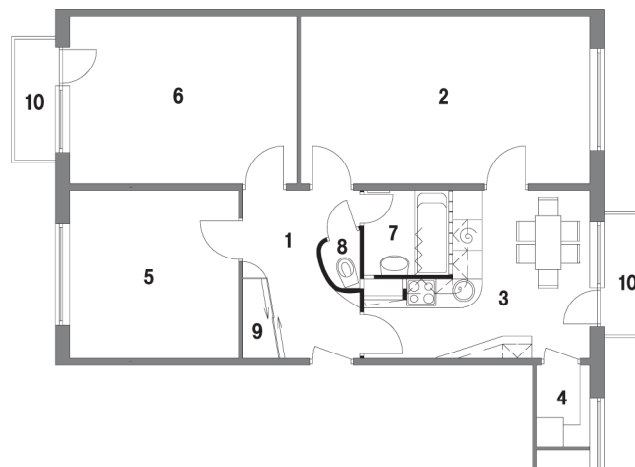
půdorys – původní stav

- | | | | |
|---|---------------|----|----------|
| 1 | předsíň | 6 | pokoj |
| 2 | obývací pokoj | 7 | koupelna |
| 3 | kuchyně | 8 | WC |
| 4 | spíž | 9 | komora |
| 5 | pokoj | 10 | balkon |



půdorys – stav po rekonstrukci

- | | | | |
|---|---------------|----|----------|
| 1 | předsíň | 6 | pokoj |
| 2 | obývací pokoj | 7 | koupelna |
| 3 | kuchyně | 8 | WC |
| 4 | spíž | 9 | komora |
| 5 | pokoj | 10 | balkon |



Studie, projekt, realizace 2002.



oblouková vestavba, která všechny změny umožnila, je dostatečně velká uvnitř pro účely WC, ale také dostatečně malá zvenčí, aby v předsíni nepřekážela, ale ozvlášťovala ji

v koupelně jsou vitrabloky ve dne zdrojem světla k bezpečné krátkodobé orientaci bez rozsvícení, večer je to zajímavý architektonický prvek, korespondující s vertikálou „harmonikové“ sprchové zástěny i s horizontálou s bodovými svítidly nad zrcadlem | v menším prostoru jsou důležité světlé obklady



Studie, projekt, realizace 2002.